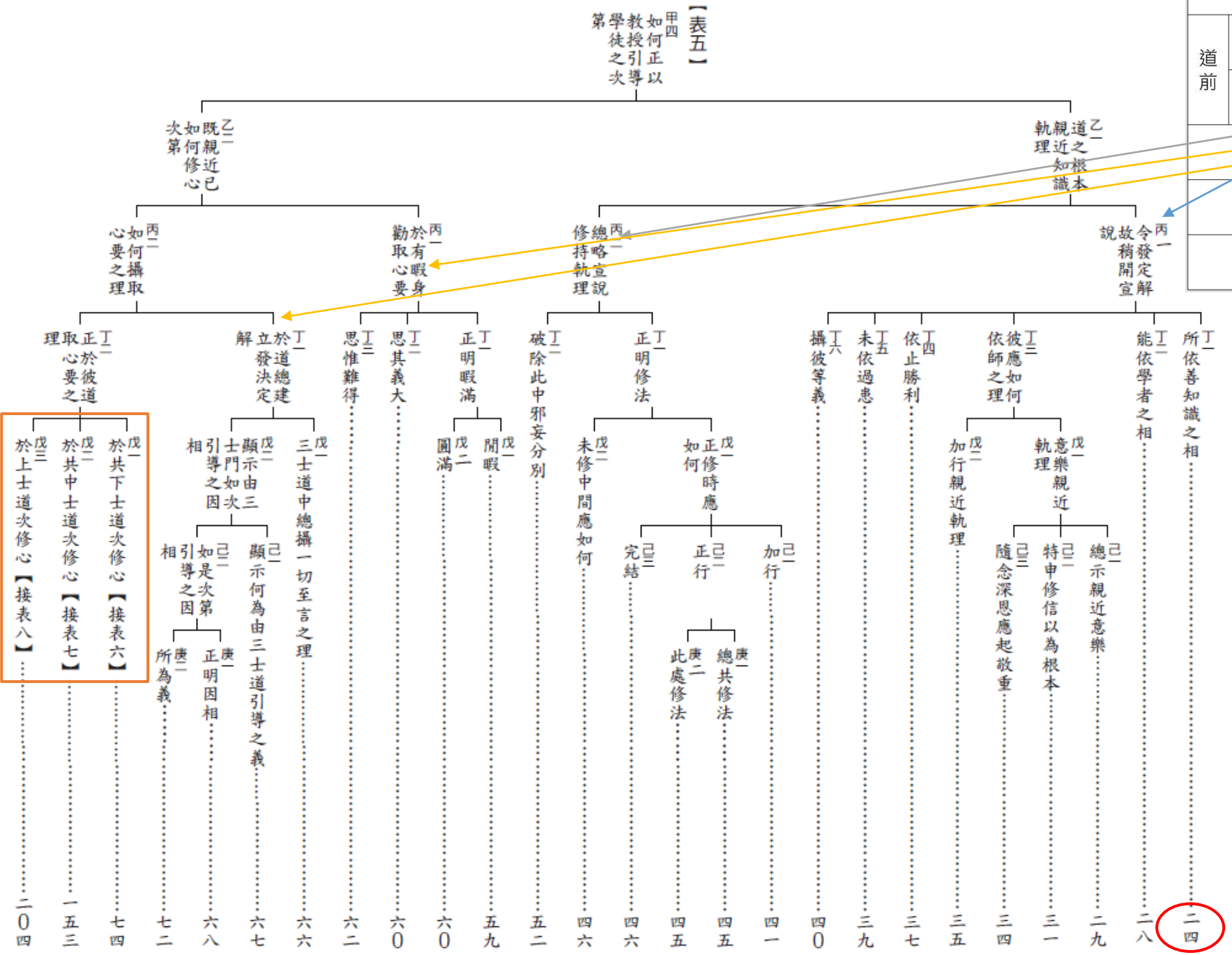


24991班親近善士-2\_  
課摘\_1140722

# 復習



道前	1.前行三法	1.1 人殊勝	1.2 法殊勝	1.3 聽和說	〈皈依敬頌〉
	2.道前四法	2.1 依師	2.2 修軌	2.3 暇滿	2.4 道總
	3.共下	3.1 念死	3.2 惡趣	3.3 皈依	3.4 業果
	4.共中	4.1 出離心	4.2 苦集	4.3 十二緣起	4.4 持戒門煩惱
	5.上士	5.1 菩提心	5.2 七因果	5.3 自他換	5.4 持戒行六度



# 我們自己的條件是如何？

1

- 我們**無間從惡道當中來**。惡道的習氣非常重，對於這個善法是不相應。

2

- 我們要去的地方，卻是**從來沒去過的地方**，那麼地陌生。

3

- 我們一直陷在自己現在的**現行**當中~煩惱(提不起來這種狀態，**我們的惰性**)。

# 道之根本親近知識軌理

- 1) 總攝一切教授首，是不捨離善知識。
- 2) 能令學者相續之中，下至發起一德，損減一過，一切善樂之本源者，厥為善知識。
- 3) 故於最初，依師軌理，極為緊要。

廣論 P24L1

手抄 #2 P188L6 – P189LL1

音檔 [14A 12:48 – 14A 15:44](#)

# 親近知識之理

攝彼等義

未依過患

依止勝利

彼應如何依師之理

能依學者之相

所依善知識之相

丁一

# 善知識的定義

此中所說知識，  
是於三士所有道中，  
能漸引導，次能導入大乘佛道。

# 所依善知識之相

如經莊嚴論云

「知識調伏(戒)、靜(定)、  
近靜(慧)、德增、具勤、教  
富饒、善達實性、具巧說、  
悲體、離厭 應依止。」

# 老師(善知識)的十條件(德相)

1. 調伏(戒)
2. 靜(定)
3. 近靜(慧)
4. 教富(教: 博通經律論三藏)
5. 達實性(證: 修成慧)
6. 德增上(比我強)
7. 善巧說(很會幫助學生)
8. 悲愍(想幫助學生)
9. 精勤(不懈怠)
10. 離厭(不疲倦)

攝自德

攝他德

# 本日課程

甲四 如何正以教授，引導學徒次第 P23 LL3

小科判

乙一 道之根本親近知識軌理 P23 LL3

丙一 令發定解故稍開宣說 P23 LL3

A1 一切功德仰賴於師，故須依止 P23 LL1 - P24 L6

A2 正說依止軌理 P24 L7

丁一 所依善知識之相 P24 L7 - P28 L1

B1 辨識上師 P24 L9 - L10

B2 其相/性相 P24 L10 - P28 L1

共  
誦  
、  
標  
註

甲四 如何以正式的教授引導學人的次第 P23 LL3

小科判  
語釋

乙一 道之根本-依止善知識的軌理 P23 LL3

丙一 為了樹立確切的見解而稍微廣泛地宣說 P23 LL3

A1 一切功德都仰賴上師才能獲得，所以必須依止 P23 LL1 - P24 L6

A2 正說依師軌理 P24 L7

丁一 所依止的善知識的條件 P24 L7 - P28 L1

B1 辨別上師 P24 L9 - L10

B2 上師的條件 P24 L10 - P28 L1

# 丁一 所依善知識之相 P24 L7 - P28 L1

小小科判

B1 辨識上師

P24 L9 - L10

B2 其相/性相

P24 L10 - P28 L1

C1 最勝

P24 L10 - P26 L9

C2 中等

P26 L10 - P27 L7

C3 最下之相

P27 L8 - P28 L1

# 丁一 所依止的善知識的條件 P24 L7 - P28 L1

小小科判  
語釋

B1 辨別上師

P24 L9 - L10

B2 上師的條件

P24 L10 - P28 L1

C1 最上

P24 L10 - P26 L9

C2 中等

P26 L10 - P27 L7

C3 最起碼的條件

P27 L8 - P28 L1

# 丁一 所依善知識之相 P24 L7 - P28 L1

小小小科判

## B2 其相/性相 P24 L10 - P28 L1

### C1 最勝 P24 L10 - P26 L9

#### D1 自所需之功德 P24 L10 - P26 L3

#### D2 利他所需功德 P26 L3 - L9

丁一 所依止的善知識的條件 P24 L7 - P28 L1

小小小科判  
語釋

B2 上師的條件 P24 L10 - P28 L1

C1 最上 P24 L10 - P26 L9

D1 自身需要具備的功德 P24 L10 - P26 L3

D2 為了利他所需要的功德 P26 L3 - L9

# 《經莊嚴論》說：應依止的「善知識十德相」

## D1 自所需之功德

1、調伏/尸羅/解脫/戒學 P25 L2

2、靜/寂靜/奢摩他/定學 P25 L4

3、近靜/近寂靜/極寂靜/慧學 P25 L5

6、教富饒/教富 P25 L7

7、善達實性/達實性/殊勝慧學 P25 L10

4、德增/德增上 P25 L12

## D2 利他所需功德

8、具巧說/善巧說 P26 L5

9、悲體/悲憫 P26 L7

5、具勤/具精勤 P26 L9

10、離厭/遠離厭患 P26 L9

其中調伏者，謂尸羅學。《別解脫》云：「心馬常馳奔，恆勵終難制，百利針順銜，即此別解脫。」又如《分辨教》云：「此是末調所化銜。」

其中的調伏，是指戒學。《別解脫經》提到：「對於即使常常勤加驅策也難以駕馭的心馬，令牠就範的百根鋒利鐵釘的口銜，便是此別解脫戒。」又如律經《分辨教》說：「這是調伏桀驁不馴的所化機的口銜。」

銜：調伏野馬的用具。

別解脫、戒律：調伏心的主要方法，分辨能做、不能做的有哪些。

## D1 自所需之功德-德相1、調伏（戒學） P25 L3~L4

如調馬師，以上利銜調憊悞馬，根如悞馬隨邪境轉，若其逐趣非應行時，應制伏之。學習尸羅，調伏心馬，以多勵力制令趣向，所應作品。

就像馴馬師必須以精良的口銜調伏烈馬，同樣地，當諸根如同烈馬，隨著顛倒境界牽引，趣向不應做的行為時，必須予以制伏，並努力學習導向應行方向的戒律而降伏心馬。

# 想一想...

請回顧生命歷程中，每當跟對方  
（親友、同學、同事...）起衝突  
或口角時，通常是誰先認錯？最  
後結局是如何？



**寂靜**者，如是於其妙行惡行，所有進止，由其依止念正知故，令心發起內寂靜住，所有定學。**近寂靜**者，依心堪能奢摩他故，觀擇真義發起慧學。

第二個德相是靜、寂靜

寂靜，是指依止正念正知，趣向妙行，阻斷惡行，令心生起內在寧靜安住的定學。

第三個德相是近靜、極寂靜

最極寂靜，是指依靠著心已堪能的奢摩他，觀擇真實義以生起慧學。

**心堪能**：心不散亂，能安住在一處，容易任意使喚。

**奢摩他**：止。

**真義**：空性，所有諸法無分別的本質。

如是唯具調伏相續三學證德，猶非完足，尚須成就聖教功德。言教富者，謂於三藏等，成就多聞。善知識敦巴云：「言大乘尊重者，謂是須一，若講說時，能令發生無量知解。若行持時，於後聖教，能成何益，當時能有何種義利。」

接著講德相6、教富饒。

僅具備如此以三學調伏自心的內證功德，仍有所不足，還要具足教正法的功德。所以，所謂飽學經論，是指在三藏典籍等方面具足多聞。善知識種敦巴尊者曾說：「作為大乘師長，必須知曉：在宣說一個義理時，能啟發聽眾對無量佛語的理解。當付諸行持時，在佛聖教的最後階段，對於修持證正法或三學能有什麼利益，當前能產生應機利益並調伏所化機內心的何種效果，而又曉得開示此義者。」

# D1 自所需之功德-德相7、善達實性 P25 L10~L11

**達實性**者，是殊勝慧學，是謂通達法無我性，或以現證真實為主。此若無者，說由教理通達亦成。

再來是德相7、善達實性

通達真實性，是殊勝的慧學，以證得法無我，或現前、現證真實義為主。即使沒有上述證德，有說依教理通達二種無我也可以。

如是雖能具足教證，若較學者或劣或等，猶非圓足，故須一種德增上者。《親友集》中作如是說：「諸人依劣當退失，依平等者平然住，依尊勝者獲尊勝，故應親近勝自者。所有具最勝，戒近靜慧尊，若親近是師，較尊勝尤勝。

六個上師自身需要具備的功德，最後一個是德相4、德增

雖能如此具足教證功德，但是功德劣於弟子，或與弟子相等，仍然不足，因此必須功德更為超勝才行。《親友集》中說：「人們依止比自己低劣的人將退失功德，依止與自己不分上下的人，則會停滯不前，若依止遠超勝於自身的人，則能獲得最優越勝妙的功德，所以應當依止比自己更超勝的師長。如果所依止的師長具足戒律清淨、最極寂靜昏沈掉舉的三摩地，並在智慧各方面都遠遠超勝於弟子，依止這樣的師長，將比上述尊勝的師長更為尊貴超勝。」

如樸窮瓦云：「聞諸善士史傳之時，我是向上仰望於彼。」又如塔乙云：「我於惹珍諸耆宿所，而作目標。」是須一種目向上望，增上德者。如是六法，是自所應獲得之德。

樸窮瓦說過：「當聽到諸位勝妙士夫們的事蹟時，我一心仰望他們。」塔乙也曾說：「我以熱振寺的諸位先哲作為欽仰的目標。」如上所述，功德超勝者，必須是令人景仰的對象。以上六種條件，是自身應該獲得的功德。

# 《經莊嚴論》說：應依止的「善知識十德相」

## D1 自所需之功德

1、調伏/尸羅/解脫/戒學 P25 L2

2、靜/寂靜/奢摩他/定學 P25 L4

3、近靜/近寂靜/極寂靜/慧學 P25 L5

6、教富饒/教富 P25 L7

7、善達實性/達實性/殊勝慧學 P25 L10

4、德增/德增上 P25 L12

## D2 利他所需功德

8、具巧說/善巧說 P26 L5

9、悲體/悲憫 P26 L7

5、具勤/具精勤 P26 L9

10、離厭/遠離厭患 P26 L9

# 請討論：

我們是不是只要遇見善知識，就有機會  
淨除所有罪障，除去生命之苦並走向解  
脫之路？



諸所餘者是攝他德。此亦如云：「諸佛非以水洗罪，非以手除眾生苦，非移自證於餘者，示法性諦令解脫。」若除為他說無謬道攝受而外，無有以水洗罪等事。

接著是小小小科判D2、為了利他所需要的功德

其他條件則是攝受接引他人的功德。如同典籍中所言：「諸佛並非以水洗除罪惡，不是靠雙手拔除眾生的苦難，不是將自己的內證功德轉移給他人，是透過直接或間接闡述法性勝義諦，令眾生們修持而從輪迴中解脫。」除了開示毫無錯謬的正道而攝受他人之外，沒有用水洗淨罪惡等辦法。

其中四法，**善巧說**者，謂於如何引導次第而得善巧，能將法義巧便送入所化心中。

首先是德相8、具巧說

為了利他所需要的功德分為四個條件，善巧演說，是指善巧於引導的次第，並且能將法義巧妙地傳遞到所化機心中。

如得法師在「從善知識十德相看師父功德」開示曾說：可是這種善巧說不是一種能言善道，而是真正關心別人，體會到他的感覺，並在過程幫助他。

丁一 所依止的善知識的條件 P24 L7 - P28 L1

收攝

B2 上師的條件 P24 L10 - P28 L1

C1 最上 P24 L10 - P26 L9

D1 自身需要具備的功德 P24 L10 - P26 L3

D2 為了利他所需要的功德 P26 L3 - L9

## 善知識十德相

### D1 自所需之功德

1、調伏/尸羅/解脫/戒學 P25 L2

2、靜/寂靜/奢摩他/定學 P25 L4

3、近靜/近寂靜/極寂靜/慧學 P25 L5

6、教富饒/教富 P25 L7

7、善達實性/達實性/殊勝慧學 P25 L10

4、德增/德增上 P25 L12

### D2 利他所需功德

8、具巧說/善巧說 P26 L5

9、悲體/悲憫 P26 L7

5、具勤/具精勤 P26 L9

10、離厭/遠離厭患 P26 L9

The background is a solid blue color. It features several decorative elements: a large, faint, light-blue circular graphic on the right side with concentric circles and radial lines, and a smaller, similar graphic on the left side. Both graphics include arrows indicating a clockwise direction. The text is centered on the left side of the image.

# 收攝：

調伏是 " 戒 " ，  
持戒的目的是什麼？  
有什麼大好處？

# 聽聽師父怎麼說

廣論段落：P25 L3~L4

根如悞馬.....所應作品。

手抄稿(二)：P201 LL1~P202 LL4

音檔：[14B] 03:39 ~ 05:26



剛強得很！【根如悞馬隨邪境轉，若其逐趣非應行時，應制伏之。】我們這個五根就像一匹悞馬一樣，它一天到晚跟那個邪境轉的。當這個根，要這個心猿意馬，隨著不應該作的境界走的時候，就要去調伏它，應制伏它，

# 愉悅旅程的開始

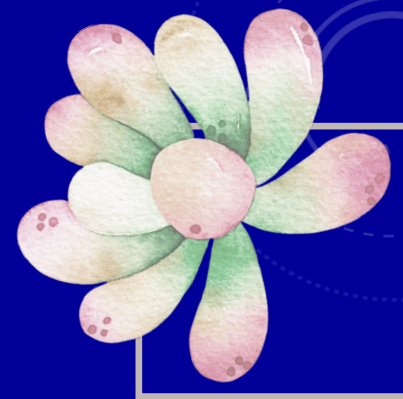
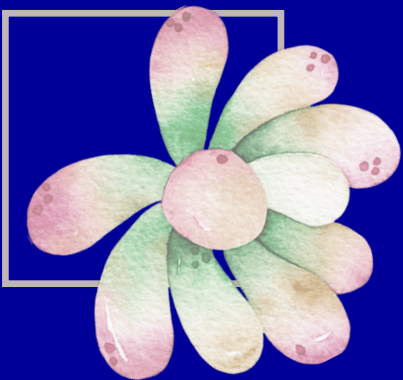
無論何時，無論何地，  
內心的修持只要開始起步，  
都將開啓一段令人非常愉悅的旅程。



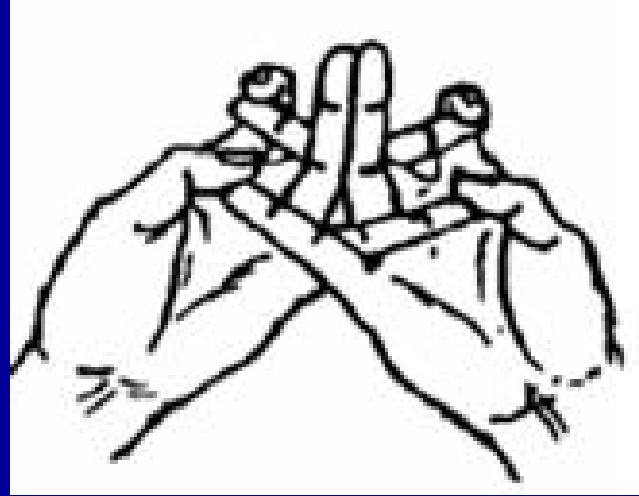
——真如老師講述  
《希望·新生2[心之勇士]》5

——如俊法師導讀  
如法地依止善知識的功德有多大？

供佛的功德是大到無量無邊，沒有辦法想像。但是比不上供養上師一根汗毛的功德。



# 供曼達



1. 供曼達手印，這個手印是代表著宇宙間的一切財富，中央是須彌山以及八小洲、太陽、月亮等，還有一切世間財富、金銀寶石鑽石等珍稀之寶物，都安置在曼達手印之內。（置清淨物及內不能空）。
2. 供曼達的要訣是觀想清晰，數目要多，以發菩提願心，供養三寶。

# 理路及公案補充

# 老師(善知識)的十條件(德相)

1. 調伏(戒) 2. 靜 (定) 3. 近靜 (慧)

4. 教富(教: 博通經律論三藏)

5. 達實性(證: 修成慧)

6. 德增上(比我強)

7. 善巧說(很會幫助學生)

8. 悲愍(想幫助學生)

9. 精勤(不懈怠)

10. 離厭(不疲倦)

攝自德

攝他德

善知識可以幫我除去惡業嗎？

諸佛非以水洗罪，  
非以手除眾生苦，  
非移自證於餘者，  
示法性諦令解脫。

# 神通第一的目犍連尊者公案

神通不敵業力,業力不敵願力



**問:**如果佛無法用雙手除眾生的苦，為何能將皈依佛法的人，引導入淨土呢？

# 回答

➤ 善知識是否能超渡人，除彼此間要有深厚的業緣外，本身也有一定的修持，而皈依之人也對善知識生起絕對的信心，這些條件具備下，才能引導及修法，確實可以讓皈依者的惡業快速淨化，使他不墮惡趣，甚至投生淨土。但不代表善知識能把眾生的苦拿掉，而是在因緣條件具備之下，善知識設法讓他生起皈依三寶或想懺悔等善念，藉此淨化他的惡業，使他不墮入惡趣受苦，如果沒有這些條件。